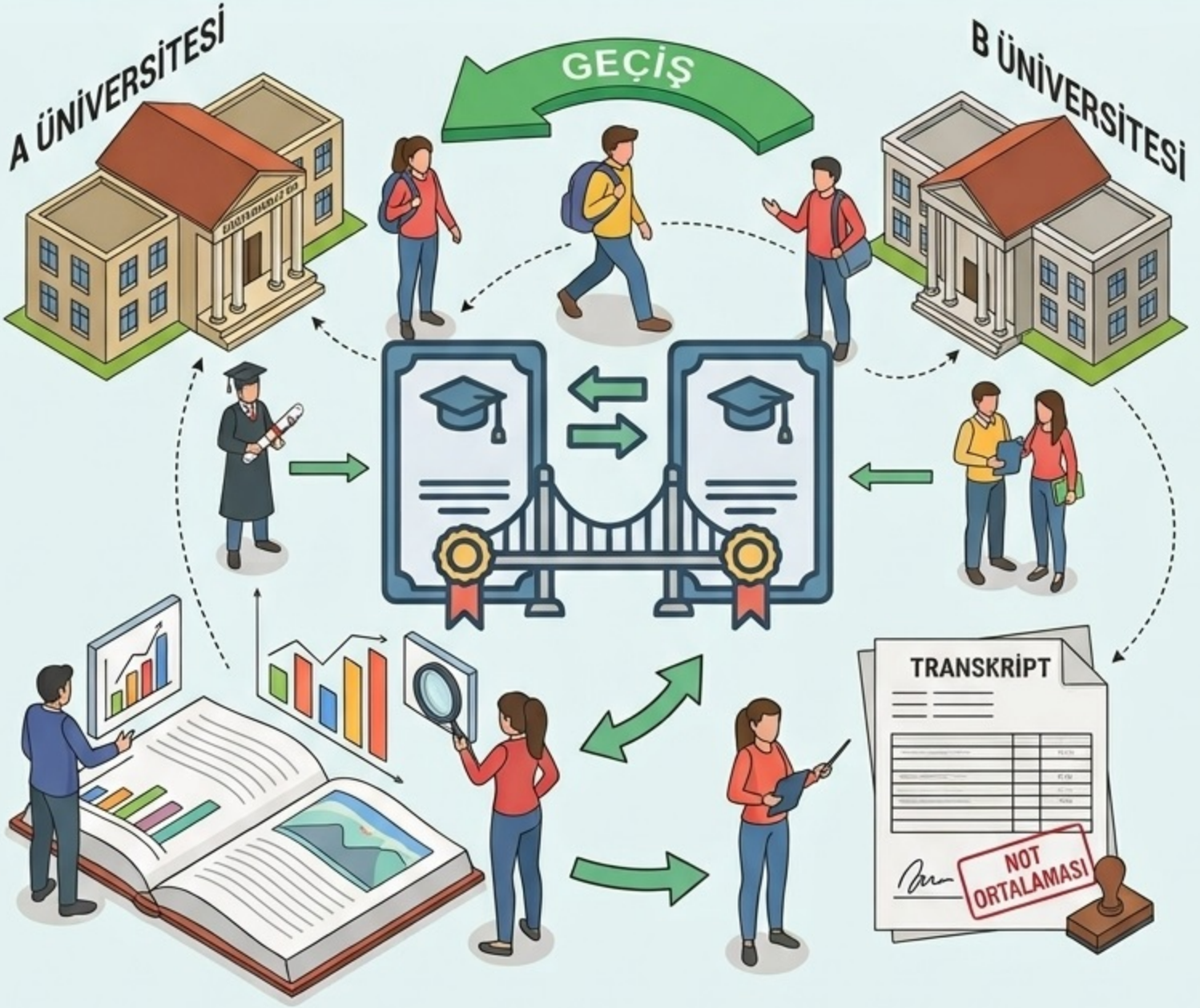


YATAY GEÇİŞ REHBERİ

Adım Adım Üniversite ve Bölüm Değişirme Kılavuzu



- Yatay Geçiş Nedir?
- Kurum İçi Yatay Geçiş
- Kurumlar Arası Yatay Geçiş
- Akademik Başarıya Dayalı Geçiş
- Merkezi Yerleştirme Puanı İle Geçiş
- Yurt Dışı Yatay Geçiş
- Özel Durumlar ve Belgeler
- Başvuru Takvimi ve Sonuçlandırma
- Ders Muafiyeti ve İntibak

YATAY GEÇİŞ

Yatay geiř nedir?

Yatay Geiř: Bir yksekğretim kurumunda kayıtlı olan ğrencinin “**Yksekğretim Kurumlarında nlisans ve Lisans Dzeyindeki Programlar Arasında Geiř, ift Anadal, Yan Dal ile Kurumlararası Kredi Transferi Yapılması Esaslarına İliřkin Ynetmelik**” esasları erevesinde, aynı dzeydeki diğeri diploma programlarında ğrenime devam etme hakkı kazanmasıdır.

Kurum İi Yatay Geiř: Bir ğrencinin kayıtlı olduėu yksekğretim kurumu iindeki aynı dzeydeki diğeri diploma programlarına geiřidir.

Kurumlar Arası Yatay Geiř: Bir niversite, yksek teknoloji enstits veya vakıflar tarafından bir niversiteye baėlı olmaksızın kurulan meslek yksekokullarından aynı dzeyde bařka bir niversite, yksek teknoloji enstits veya vakıflar tarafından kurulan baėımsız meslek yksekokullarına yapılan geiřtir.

Yatay geiř nasıl yapılır?

Ařaėıda belirtilen durumlarda yatay geiř yapılabilir.

Akademik Bařarıya Dayalı (Not Ortalamasına Gre) Yatay Geiř:

- 1. Kurum İi Yatay Geiř:** Bir faklte, yksekokul, konservatuvar veya meslek yksekokulunun kendi bnyesindeki veya aynı niversite iinde yer alan diğeri faklte, yksekokul, konservatuvar veya meslek yksekokulunun bnyesindeki eř deėer dzeyde diploma programlarına ilgili ynetim kurulu tarafından belirlenen kontenjanlar dahilinde yatay geiř yapılabilir.

Hangi dnemlerde ve hangi diploma programları iin kurum ii yatay geiř kontenjanı belirleneceėi, her bir diploma programı iin ikinci yarıyıldan bařlamak ve beřinci yarıyıl dahil olmak zere, kontenjan ilan edilen her yıl iin SYM Kılavuzunda ngrlen ğrenci kontenjanının yıllık **yzde on beřini** gemeyecek biimde dnemlere blnerek ilgili ynetim kurulları tarafından karara baėlanır.

- 2. Kurumlar Arası Yatay Geiř:** Kurumlar arası yatay geiř yksekğretim kurumlarının aynı dzeydeki eř deėer diploma programları (**İsimleri aynı olan veya ilgili ynetim kurulları tarafından sz konusu programdan mezun olabilmek iin alınması gereken zorunlu derslerin tamamı zerinde yapılan karřılařtırma neticesinde ieriklerinin en az yzde sekseni aynı olduėu tespit edilen diploma programları**) arasında ve Yksekğretim Kurulu tarafından yayınlanan kontenjanlar erevesinde yapılır.

Kurumlar arası yatay geiř iin ğrencinin, kayıtlı olduėu programda bitirmiř olduėu dnemlere ait **genel not ortalamasının 4 (drt) zerinden en az 2.5 (iki buuk) olması şarttır.**

Ön lisans derecesi verilen diploma programlarında yatay geçiş kontenjanları ile başvuru ve değerlendirme takvimi ikinci yarıyıl için **Ocak** ayı, üçüncü yarıyıl için ise **Temmuz** ayı içinde ilan edilir.

Lisans derecesi verilen diploma programlarında; dört yıllık eğitim verenlerde ikinci ve üçüncü sınıfları için, beş yıllık eğitim verenlerde ikinci, üçüncü ve dördüncü sınıflar için, altı yıllık eğitim verenlerde ikinci, üçüncü, dördüncü ve beşinci sınıflar için yatay geçiş kontenjanları ile başvuru ve değerlendirme takvimi **Temmuz** ayı içinde ilan edilir. **(Birinci sınıfa ya da son sınıfa geçerken yatay geçiş başvurusu yapılamaz.)**

Her yıl düzenli olarak ikinci, üçüncü, dördüncü ve beşinci sınıflar için, ÖSYM giriş genel kontenjanı 50 ve 50'den az olan diploma programlarda **iki**, 51 ve 100 arası olan programlarda **üç**, 101 ve üzerinde olan diploma programlarda ise **dört** kurumlar arası yatay geçiş kontenjanı Yükseköğretim Kurulu tarafından belirlenir.

Tamamen veya kısmen yabancı dil ile eğitim yapan yükseköğretim kurumlarına yatay geçiş için ilgili yükseköğretim kurumunun yapacağı yabancı dil yeterlilik sınavından başarılı olmak ya da Yükseköğretim Kurulu tarafından tanınan ulusal veya uluslararası geçerliliği olan yabancı dil sınavlarından ilgili yükseköğretim kurumunun belirlediği başarı düzeyinde bir puanı başvuru sırasında belgelemek şarttır.

“Yabancı Dil Sınavları Eş Değerlikleri” için tıklayınız

Yatay geçişle gelen öğrencilerin önceki diploma programından aldığı ve başarılı olduğu derslerin intibakının yapılarak, bu derslere ilişkin daha önce alınan notlar transkripte işlenir ve not ortalamasına eklenir.

Başvurularla ilgili ön değerlendirmeyi, üniversite senatosunun belirlemiş olduğu ilkeler çerçevesinde, ilgili yönetim kurulları tarafından oluşturulan komisyonlar yapar. Başvurular, adayların genel not ortalaması ve eğer varsa geçmek istediği programın ortak derslerindeki başarısı dikkate alınarak, üniversite senatosu tarafından belirlenmiş olan kriterlere göre değerlendirilir ve ayrılan kontenjana göre geçiş sağlanır. Yeterli şartları taşıyan aday olması halinde aynı sayıda asıl ve yedek aday belirlenir. Takvimde belirlenen süre içinde başvurmayan asıl adaylar yerine yedeklerin başvurusu alınır.

Yatay geçiş hakkı kazanan öğrencilerin intibak programları, bu öğrencilerin yeni akademik yarıyılı diğer öğrencilerle aynı tarihte başlamasını sağlayacak biçimde yapılır.

- 3. Yurt Dışı Yükseköğretim Kurumlarından Yurt İçi Yükseköğretim Kurumlarına Yatay Geçiş:** Üniversite senatoları tarafından yurt dışındaki yükseköğretim kurumlarından yapılacak yatay geçişler için kontenjan belirlenebilir. Kontenjan belirlenmesi halinde her bir program için kurumlar arası yatay geçiş kontenjanının yarısını aşmayacak şekilde belirlenen yurt dışı yükseköğretim kurumları kontenjanları ile üniversite senatosu tarafından belirlenen başvuru şartları, kurumlar arası yatay geçiş kontenjanları ile birlikte Yükseköğretim Kuruluna en geç Haziran ayının otuzuncu günü mesai saati bitimine kadar bildirilir. Yükseköğretim Kurulu internet sayfasında tüm yükseköğretim kurumlarının yurt dışı öğrenci kontenjanları ile başvuru şartları ve değerlendirme takvimi ilan edilir.

Yabancı ülkelerdeki yükseköğretim kurumlarından yurt içindeki yükseköğretim kurumlarına geçiş için, belirlenen kurumlar arası yatay geçiş başarı şartları aranır.

Yurt dışındaki yükseköğretim kurumlarından yatay geçişte öğrencinin yatay geçiş yapmak istediği yükseköğretim kurumundaki diploma programının ilgili sınıfına öğrenci kabulündeki taban puana sahip öğrenciler, yurt dışında yükseköğrenim gördüğü tüm derslerden başarı şartı aranmaksızın yatay geçiş başvurusu yapabilirler. Bu yolla başvuran öğrencilerin yatay geçiş başvurusu üniversite senatosu tarafından belirlenen esaslar çerçevesinde yurt dışı yatay geçiş kontenjanı kapsamı dışında değerlendirilir.

Yurt dışı üniversitelerden yapılan başvurularda öğrencinin yurt dışında öğrenim gördüğü yükseköğretim kurumunun ve eğitimin yapıldığı programın ön lisans veya lisans diploma vermeye yetkili bir kurum olarak Yükseköğretim Kurulu tarafından tanınması ve kayıtlı olduğu diploma programının, yatay geçiş için başvurduğu ön lisans veya lisans diploma programına eş değerliğinin ilgili üniversite tarafından kabul edilmesi şartı aranır.

Yurt dışında yükseköğretime başlayan öğrencilerin Türkiye'deki yükseköğretim programlarına geçiş başvurularının değerlendirilmesinde kullanılacak olan, Öğrenci Seçme ve Yerleştirme Merkezi tarafından yapılan Öğrenci Seçme ve Yerleştirme Sınavlarındaki asgari puanlar ile bunlara eş değerliği kabul edilen sınavlar ve puanları, üniversiteler tarafından belirlenen yurtdışı yatay geçiş kontenjanları ile birlikte Yükseköğretim Kurulu tarafından ilan edilir. Adayların, yatay geçiş başvurusu yapabilmeleri için en az ilan edilen puanlara veya üzerindeki puanlara sahip olması gerekir.

Yurt dışındaki yükseköğretim kurumlarından yatay geçişte, yurt dışındaki aynı yükseköğretim kurumundan bir programın her bir sınıfına geçiş yapabilecek öğrenci sayısı o programın ilgili sınıfının yurt dışı kontenjanının yüzde 15'ini geçemez. Yüzde 15'in hesaplanmasında 1'in altındaki sayılar 1'e tamamlanır. Virgülden sonraki kısım 5'ten küçükse alttaki tam sayıya, 5 ve yukarısında ise bir üst tam sayıya tamamlanır.

Kuzey Kıbrıs Türk Cumhuriyeti dâhil yurt dışında kurulmuş olan yükseköğretim kurumlarından yurt içindeki yükseköğretim kurumlarının başarı sıralaması şartı aranan programlarına yatay geçişe ilişkin olarak Yükseköğretim Kurulu, ilgili **Yönetmelik** hükümleri dışında ilave şartlar belirleyebilir.

Yurt dışındaki bir yükseköğretim kurumundan ülkemizdeki başarı sıralaması şartı aranan bir programa yatay geçiş yapılabilmesi için;

- a) Öğrencinin yükseköğrenimine başladığı yıl, kayıtlı olduğu üniversitenin Yükseköğretim Kurulu tarafından esas alınan sıralama kuruluşlarının (**Times Higher Education (THE), QS World University Rankings, Academic Ranking of World Universities (ARWU) CWTS Leiden Ranking**) **en az üçünde ilk dört yüzlük dilim içerisinde yer alması (2023-2024 eğitim öğretim yılından önce yurt dışındaki yükseköğretim kurumlarına kayıt yaptıran öğrencilerin, yurt dışındaki yükseköğretim kurumuna kayıt yaptırmış olduğu yıldaki ÖSYS/YKS kılavuzlarında yer alan şartları sağlamaları gerekmektedir.)** ve ilgili **Yönetmeliğin** dönem/sınıf ve başarı şartlarını taşıması,
- b) İlk dört yüzlük dilim dışında kalan bir üniversitede kayıtlı olunması halinde ortaöğretimini Türkiye'de tamamlayanların, her halükarda merkezi yerleştirme sınavına girmiş ve kayıt yılı itibarıyla başarı sıralaması şartı aranan programın ilgili puan türünde başarı sıralaması şartını sağlamış olması gerekir.

Yurt dışında açık ve uzaktan eğitim gibi devam zorunluluğu bulunmayan öğretim programlarında okuyan öğrenciler yurt içindeki örgün öğretim programlarına yatay geçiş müracaatında bulunamaz.

Yurt dışı yükseköğretim kurumlarından yurt içindeki yükseköğretim kurumlarına yatay geçiş müracaatında bulunan öğrencilerin öğrenim süresince ilgili ülkede kaldığını pasaport, emniyet müdürlükleri, e-Devlet ve benzeri yerlerden alınan resmî belge ile belgelemeleri gerekir.

Merkezi Yerleştirme Puanı ile Yatay Geçiş (Ek Madde 1): Öğrencinin kayıt olduğu yıldaki merkezi yerleştirme puanı, geçmek istediği diploma programının taban puanına eşit veya yüksek olması durumunda, öğrenci, hazırlık sınıfı da dahil olmak üzere yatay geçiş için başvuru yapabilir. Programa yatay geçişe ilişkin başvuru takvimi, öğrenci kontenjanına ilişkin esaslar ile yatay geçişlere ilişkin usul ve esaslar Yükseköğretim Yürütme Kurulu tarafından tespit edilir. Belirlenen usul ve esaslar uyarınca öğrencilerin başvuruları yükseköğretim kurumlarının ilgili kurulları tarafından değerlendirilerek yatay geçişleri kabul edilir. Başvurunun kontenjandan fazla olduğu durumlarda ÖSYS puanı en yüksek adaydan başlayıp sıralanarak kontenjan kadar adayın yatay geçişi kabul edilir.

A. Güz Başvurularına İlişkin Usul ve Esaslar

1. Öğrenci Seçme ve Yerleştirme Sistemi Yükseköğretim Programları ve Kontenjanları Kılavuzunda (ÖSYS)/Yükseköğretim Kurumları Sınavı (YKS)/Özel Yetenek Sınavı (ÖZYES) Kılavuzunda yer alan;
 - a) Ülkemizdeki ve K.K.T.C.'deki yükseköğretim kurumlarına merkezi yerleştirme veya ilgili yılın ÖSYS/YKS/ÖZYES puanına ve Özel Yetenek Sınavı ile kayıt yaptırmış adaylar ile
 - b) Yurt dışındaki yükseköğretim kurumlarına ÖSYM tarafından merkezi yerleştirme ile yerleştirilerek kayıt yaptıran adayların **başvuru yapabileceğine**,
 - c) ÖSYS/YKS/ÖZYES Kılavuzunda yer almayan yurt dışındaki diğer yükseköğretim kurumlarına veya söz konusu kılavuzda yükseköğretim kurumu yer alsa bile Kılavuzda kayıtlı olduğu programı yer almayarak kayıt yaptırmış adayların **başvuramayacağına**, (*ÖSYS/YKS/ÖZYES puanı ile Öğrenci Seçme ve Yerleştirme Sistemi Yükseköğretim Programları ve Kontenjanları Kılavuzunda yer alan bir yükseköğretim programına yerleşen, ancak kayıt yaptırmadan kendi imkanları ile yurt dışındaki diğer yükseköğretim kurumlarında öğrenime başlayan veya ÖSYS/YKS/ÖZYES'e girip herhangi bir yükseköğretim programını tercih etmeden, kendi imkanları ile yurt dışı yükseköğretim kurumlarında öğrenimlerine başlayan ve öğrenci statüsünde olanların adı geçen madde kapsamında başvuru yapamayacaklarına*)
2. Öğrencinin kayıt olduğu yıldaki merkezi yerleştirme puanlarının başka bir diploma programının girdiği yıldaki taban puanına eşit veya yüksek olması gerektiğine, (*Örneğin, İşletme (puan türü TM1) programında kayıtlı bir öğrencinin merkezi yerleştirme puanları arasında MF4 puanı varsa ve bu öğrencinin MF4 puanının geçmek istediği İnşaat Mühendisliği programının taban puanına eşit veya yüksek olması durumunda uygulama esasları çerçevesinde yatay geçiş yapabilecektir.*)
3. Birinci maddenin a bendi uyarınca Özel Yetenek Sınavı sonucuna göre kayıt yaptıran öğrencilerin de ikinci madde şartlarını sağlamaları durumunda **başvuru yapabileceklerine**, ancak Özel Yetenek Sınavı ile öğrenci kabul eden programlara **başvuru yapılamayacağına** (*ÖZYES ile kayıt yaptıran öğrenciler hariç*), Galatasaray Üniversitesine milletlerarası anlaşma uyarınca Galatasaray Üniversitesi Öğrenci Seçme ve Yerleştirme Sınavı sonucunda kayıt yaptıran öğrencilerin de kayıt yaptırdıkları yıldaki ÖSYS/YKS puanlarını kullanarak ikinci madde kapsamında **başvuru yapabileceklerine**, Öğrenci Seçme ve Yerleştirme Sistemi Yükseköğretim Programları ve Kontenjanları Kılavuzunda yer alan yurt dışındaki yükseköğretim kurumlarına Özel Yetenek Sınavı ile kayıt yaptıran adayların birinci madde uyarınca başvuru yapamayacağına,
4. Öğrencilerin kayıt olduğu yıldaki merkezi yerleştirme puanları ile geçmek istedikleri yükseköğretim programlarının merkezi yerleştirme puanını sağlamaları şartıyla ön lisans veya lisans programlarına geçiş yapabileceklerine (*ön lisanstan lisansa veya lisanstan ön lisansa*) ayrıca ÖZYES ile yerleşen ve kayıt yaptıran öğrencilerin kayıt oldukları yıldaki ÖZYES puanları ile ilgili yılda ÖZYES ile öğrenci alan diğer programlara geçmek istedikleri yükseköğretim programlarının ÖZYES merkezi yerleştirme puanını sağlamaları kaydıyla yatay geçiş yapabileceklerine,

5. Öğrencilerin Ek Madde-1 uyarınca sadece bir defa yatay geçiş yapabilmesine, (İlgili dönem başvurularından önce Ek Madde-1 uyarınca yatay geçiş yapan öğrencilerin tekrar yatay geçiş yapamayacağına) ancak söz konusu madde uyarınca yatay geçiş yapan öğrencilerin yatay geçiş yaparken kayıtlı olduğu programa daha sonraki başvuru tarihlerinde geri dönebilmelerine,
6. İlgili yılda ÖSYS/YKS/ÖZYES sonucunda herhangi bir yükseköğretim programına kayıt olan öğrencilerin kayıt olduğu yılın güz döneminde başvuru yapamamasına, (*Öğrencilerin tercihleri doğrultusunda yerleştikleri yükseköğretim kurumlarında eğitime başlayarak, ilgili yükseköğretim programına ve yükseköğretim kurumuna intibak sürecini geçirdikten sonra, yatay geçiş sürecinin mantığına uygun olarak diğer yükseköğretim programlarına geçiş için başvuruda bulunmalarının daha faydalı olacağı hususu göz önüne alınarak, ilgili yılda ÖSYS/YKS/ÖZYES'de yerleşerek kayıt yaptıran öğrencilerin bir sonraki dönem/yılda yapılacak işlemler sırasında başvuru hakkı bulunmaktadır.*)
7. Birinci madde uyarınca yükseköğretim kurumlarında kayıtlı olan hazırlık sınıfı, ara sınıflar ve son sınıf dahil olmak üzere öğrencilerin söz konusu maddeden yararlanmasına, bu durumdaki adayların intibakının ilgili kurullar tarafından yapılmasına,
8. Yükseköğretim kurumlarındaki her bir diploma programının hazırlık sınıfı dahil her bir sınıfı için 90'ı geçmemek üzere Öğrenci Seçme ve Yerleştirme Sistemi Kılavuzlarında (*ÖSYS/YKS/ÖZYES*) öngörülen öğrenci kontenjanının %30'u kadar kontenjan ayrılmasına (*Örneğin; ÖSYS/YKS/ÖZYES Kılavuzunda Kontenjanı 120 olan bir program için %30 u kadar 36 kontenjan ayrılacak iken, kontenjanı 400 olan bir program için %30'u 120 olmasına rağmen 90 kontenjan ayrılacaktır.*), Devlet üniversitelerine YKS Depremzede Aday Kontenjanı ile kayıt yaptıran öğrencilerin ilgili yılın kılavuzunda deprezede kontenjanı ayrılan diğer devlet üniversitelerindeki Depremzede Aday Kontenjanı olan programlara başvuru yapabilmesine, Depremzede Aday Kontenjanı ile başvuran aday olması durumunda ilgili yılın YKS Kılavuzundaki Depremzede Aday Kontenjanının %30'u kadar kontenjan ayrılmasına, DGS, ALÜGS Sınav sonuçları ile başvuran aday olması durumunda ilgili sınavın kılavuzlarındaki kontenjanın %30'u kadar kontenjan ayrılmasına (*ilgili yılın kılavuzundaki (DGS/ALÜGS/YKS Depremzede Aday Kontenjanı) programın kontenjanının %30'un hesaplanmasında 1'in altındaki sayılar 1'e tamamlanır. Virgülden sonraki kısım 5'ten küçükse alttaki tam sayıya, 5 ve yukarısında ise bir üst tam sayıya tamamlanır. Örneğin; DGS kontenjanı 2 olan bir programın ek madde 1 kontenjanı 1 iken, DGS kontenjanı 5 olan bir programın Ek Madde-1 kontenjanı 1,5'tan 2 olarak belirlenir.*)
9. Ara sınıflarda okuyan öğrencilerin başvurması halinde başvuru yapılan yükseköğretim programına başvuru yapılan yıldaki ÖSYS/YKS/ÖZYES kılavuzunda öğrenci alınmamışsa, başvuru yapılan programın öğrencinin öğrenim görmekte olduğu programa kayıt olduğu yıldaki ÖSYM Kılavuzunda yer alan kontenjanının dikkate alınmasına,
10. "Üniversitelerin ayrıca bir kontenjan ilan etmesinin gerekmediğine başvuruların her yıl eğitim öğretim dönemi başlamadan önce 1 Ağustos'tan 15 Ağustos dahil alınmasına, başvuruların değerlendirme işlemlerinin Eylül ayının 10'una kadar ilan edilerek kayıtların da Eylül ayının 15 ine kadar bitirilmesine, kaydı yapılan öğrencilerin Eylül ayının sonuna kadar yatay geçiş yaptığı yükseköğretim kurumuna bildirilmesine",
11. Söz konusu madde uyarınca bir programa başvuran öğrenci sayısının başvurunun yapıldığı yıl için 8 inci madde uyarınca belirlenen kontenjanı geçmemesi durumunda adayların kayıtlarının yapılmasına, başvuran aday sayısının kontenjandan fazla olması durumunda ÖSYM puanı en yüksek adaydan başlamak üzere kontenjan kadar adayın kaydının yapılmasına,
12. Ön lisans programlarında ise ilgili yılda sınavsız geçiş ile kontenjanın dolması halinde sadece sınavsız geçiş önceliklerinin dikkate alınmasına, kontenjanın sınavsız geçiş ile dolmayarak ÖSYS/YKS/ÖZYES puanı ile de öğrenci alınması durumunda sınavsız geçiş ile şartları sağlayan öğrencilere öncelik verilmek üzere diğer adayların da ilgili ÖSYS/YKS/ÖZYES puanına bakılarak sıralanmasına,
13. DGS puanı ile sadece DGS Kılavuzlarında tanımlanan ön lisans alanlarının devam edebileceği yükseköğretim lisans programlarına başvuru yapılabileceğine ve adayların ilgili yıl için

programın DGS puanına sahip olmaları gerektiğine ile ilgili yılda DGS ile öğrenci alınmamışsa öğrencilerin o programa başvuru yapamayacağına,

14. Yükseköğretim kurumlarındaki M.T.O.K. Programlarını sadece mesleki ve teknik eğitim mezunları tercih yaparak yerleşebildiğinden, bu programlara ilgili yılın ÖSYS Kılavuzunda yer alan tercih edebilecek ortaöğretim alanları ve yerleşebilecekleri programlar uyarınca başvuru yapılabileceğine, M.T.O.K programlarında okuyan öğrencilerin ise yukarıda yer alan başvuru şartlarını sağlamaları halinde diğer yükseköğretim programlarına başvuru yapabileceğine,
15. Sınavsız geçişten yararlanarak yerleşen öğrencilerin söz konusu maddeden yararlanarak yatay geçiş yapabileceklerine, bu durumdaki adayların yerleşme önceliklerinde oluşan taban puanlar ile ÖSYS/YKS/ÖZYES puanlarının Ölçme, Seçme ve Yerleştirme Merkezi Başkanlığı tarafından yayımlandığı dikkate alınarak bu önceliklerin dikkate alınmasına, ayrıca, sınavsız geçiş ile yerleşen adayların ÖSYS/YKS/ÖZYES puanları ile de şartları sağlamaları halinde başvuru yapabileceklerine, *(Yükseköğretim kurumlarının programlarının taban puanına ilişkin bilgiye osym.gov.tr adresinde yer alan "İlgili yıla ait ÖSYS/YKS/ÖZYES Yükseköğretim Programlarının Merkezi Yerleştirmedeki En Küçük ve En Büyük Puanlarına ilişkin" yayından ulaşılabilecektir)*
16. Ek Madde 1 uyarınca yatay geçiş için başvuran öğrencilerin ÖSYS/YKS/ÖZYES Kılavuzunda programa kayıt olabilmeleri için aranan özel koşulların bulunması durumunda, bu koşulları sağlamaları gerektiğine,
17. Öğrencinin geçmek istediği diploma programına, öğrencinin halen öğrenim görmekte olduğu diploma programına kayıt yaptırdığı yılda öğrenci kabul edilmemişse geçilmek istenen diploma programının merkezi yerleştirme taban puanı oluşmadığından geçiş yapılamayacağına,
18. Öğretim dili tamamen veya kısmen yabancı dilde eğitim yapan programlara geçişte öğrencinin ilgili yükseköğretim kurumu tarafından aradığı yabancı dil şartını sağlaması gerektiğine, kayıtlı olduğu programda iki yıl hazırlık sınıfı eğitimi almış olanların tekrar hazırlık sınıfı eğitimi alamayacağına,
 - a) İlgili yükseköğretim kurumu tarafından aranan yabancı dil şartını sağlayamayan ve daha önce iki yıl hazırlık sınıfı eğitimi almamış öğrencilerin öğretim dili Türkçe programdan *(örneğin İşletme (Türkçe) programından İşletme (İngilizce) programına geçişte)* tamamen veya kısmen yabancı dilde eğitim yapan aynı isimli programlara en geç ikinci sınıf eğitimine başlamadan geçiş yapabileceklerine ve bu öğrencilerin yabancı dil hazırlık eğitimi alabileceklerine *(daha önce bir yıl hazırlık sınıfı eğitimi almış olanların en fazla bir yıl hazırlık sınıfı eğitimi alabileceklerine),*
 - b) Öğretim dili Türkçe programdan farklı isimli (Fizyoterapi ve Rehabilitasyon (Türkçe) programından Makine Mühendisliği (İngilizce) programına geçişte) tamamen veya kısmen yabancı dilde eğitim yapan programlara geçişte bu usul ve esaslardaki şartları sağlayan öğrencinin kayıtlı olduğu döneme bakılmaksızın geçiş yapabileceğine ve bu öğrencilerden ilgili yükseköğretim kurumu tarafından aranan yabancı dil şartını sağlayamayan ve daha önce iki yıl hazırlık sınıfı eğitimi almamış öğrencilerin hazırlık sınıfı eğitimi alabileceklerine *(daha önce bir yıl hazırlık sınıfı eğitimi almış olanların en fazla bir yıl hazırlık sınıfı eğitimi alabileceklerine),*
19. Hazırlık sınıfında başarısız olan ve halen yükseköğretim programında kayıtlı olan öğrencilerin de söz konusu madde kapsamında şartları sağlamaları halinde diğer yükseköğretim kurumlarının programlarına başvuru yapabileceklerine, ancak öğretim dili yabancı dil olan programlarda öğrencilerin tekrar hazırlık sınıfı eğitimi alamayacağına, öğretim dili yabancı dil olan programlara başvuran öğrencilerin başvurdukları yükseköğretim kurumunun yabancı dil muafiyeti için aradığı TOEFL vb. belgelere sahip olması veya yükseköğretim kurumunun yapacağı yabancı dil sınavından başarılı olması gerektiğine, yabancı dil şartını sağlayamayan öğrencilerin sadece öğretim dili Türkçe programlara başvuru yapabileceklerine, öğretim dili yabancı dil olan programların hazırlık sınıfında başarısız olan öğrencilerin kayıtlarının silinmesi durumunda ise şartları sağlamaları halinde Ölçme, Seçme Merkezi Başkanlığı tarafından yapılan yabancı dille eğitim yapan yükseköğretim kurumlarında Yabancı Dil Hazırlık Sınıfında

başarısızlık nedeniyle başarısız olan öğrencilerin, öğretim dili Türkçe olan programlara yerleştirilmelerine ilişkin esaslardan yararlanabileceklerine,

20. Başvuruların değerlendirilmesinde sadece öğrencinin kayıtlı olduğu programa yerleştiği yıldaki ÖSYM merkezi yerleştirme puanlarının dikkate alınmasına, başarı vb. şart aranmamasına,
21. Söz konusu ilkeler uyarınca Vakıf yükseköğretim kurumlarına yatay geçiş işlemlerinde öğrencilerin ücretli programlara yatay geçiş yapabileceğine, burs verip vermeme kararının ilgili yükseköğretim kurumlarının yetkisinde olduğuna

B. Bahar Dönemi Başvurularına İlişkin Usul ve Esaslar

Üniversitemiz Yatay Geçiş Yönergesi'nin 10 uncu maddesi üçüncü fıkrası uyarınca bahar yarıyılarında kurum içi ve kurumlar arası Merkezi Yerleştirme Puanı ile yatay geçiş başvuruları kabul edilmemektedir.

Özel Durumlarda Yatay Geçiş (Ek Madde 2): Şiddet olayları ve insani kriz nedeniyle eğitim öğretimin sürdürülemez olduğu Yükseköğretim Kurulu tarafından tespit edilen ülkelerde öğrenim gören öğrenciler Türkiye'deki yükseköğretim kurumlarına yatay geçiş başvurusu yapabilirler. Bu konuya ilişkin usul ve esaslar Yükseköğretim Kurulu tarafından belirlenir.

Diğer Özel Durumlarda Yatay Geçiş:

1. Kamu kurum ve kuruluşlarında asli ve sürekli kamu hizmetlerinde görevlendirilenlerin, sürekli olarak bir başka yere atanmaları halinde, kendileri ile bakmakla yükümlü oldukları çocukları ve eşleri, eş değer diploma programının, son sınıf veya son iki yarıyılı dışında her sınıf veya yarıyılına eğitim-öğretim yılının başlamasından itibaren en geç bir ay içinde kayıtlı oldukları diploma programına girişteki merkezi yerleştirme puanları, gidecekleri yükseköğretim kurumundaki diploma programının yerleştikleri yıl itibarıyla taban puanından daha yüksek olmak şartı ile kontenjan aranmaksızın nakledilebilirler.
2. Yurt dışındaki yükseköğretim kurumlarından yatay geçişte öğrencinin anne-babasının veya eşinin, Devlet hizmetinde görevli ise görevinin sona ermesi sebebiyle Türkiye'ye dönmesi, işçi ise kesin dönüş yapması halinde, yabancı dil sınıfı hariç en az bir yıl okumuş ve yıl sonu sınavlarının tamamını başarı ile vermiş olan öğrencilerin yatay geçiş müracaatları, ilgili **Yönetmeliğin** 11 inci maddenin ikinci fıkrasında belirlenen başarı şartları ile kontenjan dışında değerlendirilir. Ancak bu öğrencilerin ilgili **Yönetmeliğin** 14 üncü madde hükümlerini sağlaması gerekir. Yatay geçiş başvurusu yapılan yükseköğretim kurumunun ilgili yönetim kurulları bu yolla başvuran öğrencilerin durumlarını, **Yönetmelik** hükümleri ile ÖSYM Tercih Kılavuzundaki esaslar çerçevesinde değerlendirir.
3. Türkiye'de hizmet görmekte olan yabancı diplomatların çocuklarının yükseköğretim kurumlarına başvuruları, kontenjan şartı aranmaksızın başvurduğu yükseköğretim kurumunun yönetim kurulu tarafından değerlendirilir. Başvurunun kabul edilmesi halinde her bir öğrenci için gerekli intibak programı hazırlanır.

Yatay geçiş genel koşulları nelerdir?

1. Merkezi yerleştirme puanı ile yatay geçişler hariç, ön lisans diploma programlarının ilk yarıyılı ile son yarıyılına, yıllık öğretim yapan ön lisans programlarının ilk iki yarıyılı ile son yarıyılına, lisans diploma programlarının ilk iki yarıyılı ile son iki yarıyılına yatay geçiş yapılamaz.
2. Üniversite içinde aynı diploma programlarında birinci öğretimden ikinci öğretime kontenjan sınırlaması olmaksızın yatay geçiş yapılabilir. Ancak, ikinci öğretim diploma programına geçiş yapan öğrenciler ikinci öğretim ücreti öderler.
3. İkinci öğretimden yalnızca ikinci öğretim diploma programlarına yatay geçiş yapılabilir. Ancak, ikinci öğretim diploma programlarından başarı sıralamasında bulunduğu sınıfın ilk yüzde

onuna girerek bir üst sınıfa geçen öğrenciler birinci öğretim diploma programlarına yatay geçiş için başvuru yapabilirler.

4. Yatay geçiş başvurusu yapacak olan adayların kayıt dondurma hariç, giriş yılına göre bulunmaları gereken sınıfa başvurmaları, kayıtlı olduğu programda bulunduğu sınıf itibarıyla öğretim planlarındaki tüm dersleri ve uygulamaları (bulduğu yarıyıl/yıldaki stajlar hariç) alarak başarmış olmaları gerekmektedir.
5. İkinci üniversite kapsamında açık veya uzaktan öğretim programlarına sınavsız olarak kayıtlanan adayların yatay geçiş başvurusu kabul edilmez.
6. Kayıt dondurmuş olmak yatay geçiş hakkından yararlanmak için engel teşkil etmez.
7. Öğrenciler buldukları sınıftan daha alt sınıfa yatay geçiş başvurusu yapamaz.

Kurum İçi yatay geçiş başvuru koşulları nelerdir?

- Eş değer düzeyde bir diploma programına kayıtlı olmak, lisans programında (Yabancı Dil Hazırlık Sınıfı hariç) en az iki yarıyılı tamamlamış olmak.
- Öğrenim süresince herhangi bir disiplin cezası almamış olmak.
- Kayıt dondurma haricinde yarıyıl/yıl kaybının olmaması.
- Üniversite bünyesindeki aynı düzeyde öğrenci kabul eden diploma programları arasında yatay geçiş başvurusu yapılabilmesi için, öğrencinin merkezi sınava girdiği yıl itibarıyla geçmek istediği diploma programı için geçerli olan puan türünde aldığı merkezi yerleştirme puanının, geçmek istediği diploma programına eş değer yurt içindeki diğer üniversitelerin diploma programlarının en düşük taban puanından az olmaması.
- Genel not ortalamasının 4 (dört) üzerinden en az 3 (üç) olması.
- Yetenek sınavı ile öğrenci alan diploma programlarına kurum içi yatay geçişlerde diğer şartların yanı sıra Dokuz Eylül Üniversitesi Özel Yetenek Sınavında da başarılı olmak.

Akademik başarıya dayalı (not ortalamasına göre) kurumlar arası yatay geçiş başvuru koşulları nelerdir?

- Eş değer bir yükseköğretim kurumunda aynı düzeyde eş değer bir diploma programına kayıtlı olmak.
- Yabancı Dil Hazırlık Sınıfı hariç ön lisans programları için en az bir, yıllık öğretim yapan ön lisans programları ile lisans programları için en az iki yarıyılı tamamlamış olmak.
- Öğrenim süresince herhangi bir disiplin cezası almamış olmak.
- Genel not ortalamasının 4 (dört) üzerinden en az 2,5 (iki buçuk) olması.
- Açık veya uzaktan öğretimden diğer açık veya uzaktan öğretim diploma programlarına yatay geçiş yapılabilir. Açık ve uzaktan öğretimden örgün öğretim programlarına geçiş yapılabilmesi için (İkinci Üniversite kapsamında sınavsız giriş hariç), öğrencinin öğrenim görmekte olduğu programdaki genel not ortalamasının 100 üzerinden 90 veya üzeri olması veya kayıt olduğu yıldaki merkezi yerleştirme puanının, geçmek istediği üniversitenin diploma programının o yılki taban puanına eşit veya yüksek olması.

ÖSYS ile öğrenci alan diploma programlarından Özel Yetenek Sınavı ile öğrenci alınan diploma programına geçişlerde diğer şartların yanı sıra yapılacak olan Dokuz Eylül Üniversitesi Özel Yetenek Sınavında başarılı olma şartı aranır. Özel Yetenek Sınavı ile öğrenci alan diploma programlarından, ÖSYS ile öğrenci alan diploma programlarına yatay geçiş yapılamaz.

Akademik başarıya dayalı (not ortalamasına göre) kurumlar arası yatay geçiş başvuruları ne zaman yapılmaktadır?

Ön lisans derecesi verilen diploma programlarında yatay geçiş kontenjanları ile başvuru ve değerlendirme takvimi ikinci yarıyıl için **Ocak** ayı, üçüncü yarıyıl için ise **Temmuz** ayı içinde ilan edilir.

Lisans derecesi verilen diploma programlarında; dört yıllık eğitim verenlerde ikinci ve üçüncü sınıfları için, beş yıllık eğitim verenlerde ikinci, üçüncü ve dördüncü sınıflar için, altı yıllık eğitim verenlerde ikinci, üçüncü, dördüncü ve beşinci sınıflar için yatay geçiş kontenjanları ile başvuru ve değerlendirme takvimi **Temmuz** ayı içinde ilan edilir. **(Birinci sınıfa ya da son sınıfa geçerken yatay geçiş başvurusu yapılamaz)**

Akademik başarıya dayalı (not ortalamasına göre) kurumlar arası yatay geçiş kontenjanları nasıl belirlenmektedir?

Her yıl düzenli olarak ikinci, üçüncü, dördüncü ve beşinci sınıflar için, ÖSYM giriş genel kontenjanı 50 ve 50'den az olan diploma programlarda **iki**, 51 ve 100 arası olan programlarda **üç**, 101 ve üzerinde olan diploma programlarda ise **dört** kurumlar arası yatay geçiş kontenjanı Yükseköğretim Kurulu tarafından belirlenir. **Ancak, yükseköğretim kurumları asgari kontenjanların üzerinde kontenjan belirleyebilmektedir (azami limit Yükseköğretim Kurulu Başkanlığı tarafından belirlenmektedir).**

Akademik başarıya dayalı (not ortalamasına göre) kurumlar arası yatay geçiş başvurularının değerlendirilmesi nasıl yapılmaktadır?

1. Başvurular ilan edilen koşullar çerçevesinde, ilgili birim tarafından değerlendirmeye tabi tutulur. Koşulları sağlamayan adayların başvuruları reddedilir.
2. Başvurular, ilgili birim yönetim kurulu tarafından Dekan/Müdür Yardımcısının başkanlığında kurulacak olan Yatay Geçiş Komisyonu/Komisyonları tarafından değerlendirilerek yatay geçiş yerleştirme işlemleri, ilgili yönetim kurulu kararı üzerine yapılır.
3. Dörtlük veya yüzlük sisteme göre elde edilen başarı notlarının birbirine dönüştürülmesinde, Yükseköğretim Yürütme Kurulu tarafından belirlenen dönüştürme tabloları kullanılır.
4. Kurumlar arası ve kurum içi yatay geçiş başvurularının değerlendirmesinde kullanılan **Yatay Geçiş Sıralama Puanı (YGSP)**, adayların ÖSYS puanı ve genel not ortalaması dikkate alınarak aşağıda belirtilen formül ile hesaplanır, çıkan sonuç virgülden sonra en fazla dört hane yürütülür.

$$YGSP = [((\text{Öğrencinin ÖSYS Puanı}/\text{Programın Minimum ÖSYS Puanı}) \times 100) \times 0,60] + (\text{Yüzlük Not Sistemine göre GNO} \times 0,40)$$

5. ÖZYES sonucu ile kayıt yaptırmış öğrencilerin yatay geçiş başvurularının değerlendirilmesinde, yatay geçiş için başvurduğu programın ilgili yıldaki ÖZYES taban puanı ve öğrencinin ÖZYES puanı esas alınarak YGSP hesaplanır.

$$YGSP = [((\text{Öğrencinin ÖZYES Puanı}/\text{Programın Minimum ÖZYES Puanı}) \times 100) \times 0,60] + (\text{Yüzlük Not Sistemine göre GNO} \times 0,40)$$

6. DGS ile kayıt yaptırmış öğrencilerin yatay geçiş başvurularının değerlendirilmesinde, öğrencinin DGS ile kayıt yaptırdığı lisans programının ilgili yıldaki ÖSYS/YKS taban puanı öğrencinin ÖSYS/YKS puanı olarak kabul edilir.
7. YGSP'ye göre en yüksek puandan başlamak üzere kontenjan dahilinde yerleştirme yapılır. Başarı şartını taşıyan diğer adaylar başarı sırasına göre yedek aday olarak ilan edilir. Belirlenen süre içinde asil adaylardan başvuru yapılmaması halinde sırayla yedekler çağrılır.
8. Yurt dışı yükseköğretim kurumlarından (K.K.T.C. dâhil) yatay geçişte YGSP hesaplanmaz.
9. YGSP hesaplamasına tabi olmayan adaylar genel not ortalamasına göre eş değer programlar içinde sıralamaya tabi tutulur. En yüksek not ortalamasından başlamak üzere kontenjan dâhilinde yerleştirme yapılır. Başarı şartını taşıyan diğer adaylar başarı sırasına göre yedek aday olarak ilan edilir. Belirlenen süre içinde asil adaylardan başvuru yapılmaması halinde sırayla yedekler çağrılır.
10. YGSP'nin eşit olması halinde ÖSYS puanı yüksek olan adaya, YGSP hesaplanmadığı durumlarda ise not ortalamasının eşit olması halinde yaşı küçük olan adaya öncelik verilir.
11. Yurt dışından/yabancı uyruklu öğrenci kabul kontenjanları kapsamında bir yükseköğretim kurumunda öğrenim gören öğrencilerin yatay geçiş başvurularının değerlendirilmesinde, öğrencinin kayıtlı olduğu programın ilgili yıldaki ÖSYS minimum puanı öğrencinin ÖSYS puanı olarak kabul edilir.
12. Özel Yetenek Sınavı ile öğrenci alan programlara yapılacak kurumlar arası yatay geçişlerde diğer şartların yanı sıra yapılacak olan Dokuz Eylül Üniversitesi Özel Yetenek Sınavında da başarılı olma şartı aranır. Özel Yetenek Sınavı ile öğrenci kabul edilen programlara yapılan yatay geçiş başvurularının değerlendirilmesinde Dokuz Eylül Üniversitesi Özel Yetenek Sınavı sonuçları kullanılır.
13. Özel Yetenek Sınavı sonucuna göre öğrenci alan programlara yatay geçiş başvurularının değerlendirilmesinde, adayların özel yetenek yerleştirme puanının %60'ı ve üçüncü madde uyarınca dönüştürülen genel not ortalamasının %40'ı alınarak YGSP hesaplanır, çıkan sonuç virgülden sonra en fazla dört hane yürütülür.

$$YGSP = (\text{Özel Yetenek Yerleştirme Puanı} \times 0,60) + (\text{Yüzlük Not Sistemine göre GNO} \times 0,40)$$

14. Her bir diploma programına yatay geçiş için başvuran adayların değerlendirme sonuçları, değerlendirmede esas alınan puanlara göre sıralanmış olarak ilgili yükseköğretim kurumunun internet sayfasında duyurulur.
15. Yeterli şartları taşıyan aday olması halinde aynı sayıda asil ve yedek aday belirlenir. Asil adayların süresi içerisinde başvurmaması durumunda sırayla yedek adayların başvurusu alınır. Yatay geçiş hakkı kazanan öğrencilerin intibak programları, bu öğrencilerin yeni akademik yarıyla diğer öğrencilerle aynı tarihte başlamasını sağlayacak biçimde yapılır.

Akademik başarıya dayalı (not ortalamasına göre) kurumlar arası yatay geçiş kayıt tarihleri, başvuru ve kayıt için gerekli belgeler ve kayıt adresleri nelerdir?

Akademik başarıya dayalı (not ortalamasına göre) kurumlar arası yatay geçiş kayıt tarihleri, her yıl Üniversite Senatosu tarafından belirlenir ve Yükseköğretim Kurulu Başkanlığı'nın yayınladığı ilandan sonra kesinleşir.

Ön lisans derecesi verilen diploma programlarında yatay geçiş kayıt takvimi ikinci yarıyıl için **Ocak** ayı, üçüncü yarıyıl için ise **Temmuz** ayı içinde ilan edilir.

Lisans derecesi verilen diploma programlarında yatay geçiş kayıt takvimi **Temmuz** ayı içinde ilan edilir.

Yurt İi Kontenjandan Bařvuru ve Kayıt İin Gerekli Belgeler:

- 1) Not Durum Belgesi (Transkript)
- 2) Ders ierikleri ve Öğretim Planı (Müfredat)
- 3) Disiplin cezası almadığına dair belge *(Transkriptte disiplin cezası alınmadığına dair bir ibare var ise transkript bu belge yerine geçerlidir.)*
- 4) ÖSYS/YKS/ÖZYES/YÖS Sonuç Belgesi *(Yurt dışından öğrenci kabulü kontenjanları kapsamında kayıt kaptıran öğrencilerin, kayıtlı olduğu Üniversiteye yurt dışından öğrenci kabulü kontenjanları kapsamında yerleştiğine dair belge yüklemesi gerekmektedir.)*
- 5) İkinci öğretim programdan birinci öğretim programına başvuracak adaylar için, %10 başarı sıralamasına girdiğine dair belge
- 6) Sağlık Raporu (Heyet Raporu) *(Efes Meslek Yüksekokulu Sivil Hava Ulaştırma İşletmeciliği Programı ile Sivil Havacılık Kabin Hizmetleri Programı, Torbalı Meslek Yüksekokulu Sivil Savunma ve İtfaiyecilik Programı için Yükseköğretim Programları ve Kontenjanları Kılavuzu özel koşul ve açıklamalarında belirtilen şartlara uygun olarak alınması gerekmektedir.)*
- 7) Gemiadamı Sağlık Yoklama Belgesi *(Denizcilik Fakültesi'nin Deniz Ulaştırma İşletme Mühendisliği (İngilizce) ile Gemi Makineleri İşletme Mühendisliği (İngilizce) programları için istenilmektedir.)*
- 8) Adli Sicil Kaydı veya Adli Sicil Arşiv Kaydı *(Efes Meslek Yüksekokulu'nun Sivil Hava Ulaştırma İşletmeciliği Programı ile Sivil Havacılık Kabin Hizmetleri Programı için istenilmektedir.)*
- 9) Tamamen veya kısmen yabancı dil ile eğitim yapılan programlara başvuracak adaylar için, var ise Yükseköğretim Kurulu tarafından tanınan ulusal veya uluslararası geçerliliği olan yabancı dil sınav sonuç belgesi
- 10) Özel Yetenek Sınavı sonucu ile kayıt yapıldığına ilişkin belge *(Kayıtlı olduğu üniversiteye Özel Yetenek Sınavı sonucu ile kayıtlanan öğrenciler için geçerlidir.)*

Yurt Dışı Kontenjandan Bařvuru ve Kayıt İin Gerekli Belgeler:

- 1) Not Durum Belgesi (Transkript)
- 2) Ders ierikleri ve Öğretim Planı (Müfredat)
- 3) Disiplin cezası almadığına dair belge *(Transkriptte disiplin cezası alınmadığına dair bir ibare var ise transkript bu belge yerine geçerlidir.)*
- 4) ÖSYS/YKS veya muadil sınav sonuç belgesi
- 5) İkinci öğretim programdan birinci öğretim programına başvuracak adaylar için, %10 başarı sıralamasına girdiğine dair belge
- 6) Sağlık Raporu (Heyet Raporu) *(Efes Meslek Yüksekokulu Sivil Hava Ulaştırma İşletmeciliği Programı ile Sivil Havacılık Kabin Hizmetleri Programı, Torbalı Meslek Yüksekokulu Sivil Savunma ve İtfaiyecilik Programı için Yükseköğretim Programları ve Kontenjanları Kılavuzu özel koşul ve açıklamalarında belirtilen şartlara uygun olarak alınması gerekmektedir.)*
- 7) Gemiadamı Sağlık Yoklama Belgesi *(Denizcilik Fakültesi'nin Deniz Ulaştırma İşletme Mühendisliği (İngilizce) ile Gemi Makineleri İşletme Mühendisliği (İngilizce) programları için istenilmektedir.)*
- 8) Adli Sicil Kaydı veya Adli Sicil Arşiv Kaydı *(Efes Meslek Yüksekokulu'nun Sivil Hava Ulaştırma İşletmeciliği Programı ile Sivil Havacılık Kabin Hizmetleri Programı için istenilmektedir.)*
- 9) Tamamen veya kısmen yabancı dil ile eğitim yapılan programlara başvuracak adaylar için, var ise Yükseköğretim Kurulu tarafından tanınan ulusal veya uluslararası geçerliliği olan yabancı dil sınav sonuç belgesi
- 10) Yurt dışı giriş-ıkış kayıtlarının teyidi için ilgili ülkede pasaport, emniyet müdürlükleri, e-Devlet üzerinden alınan resmi belge *(T.C. uyruklu adaylar için geçerlidir.)*
- 11) Özel Yetenek Sınavı sonucu ile kayıt yapıldığına ilişkin belge *(Kayıtlı olduğu üniversiteye Özel Yetenek Sınavı sonucu ile kayıtlanan öğrenciler için geçerlidir.)*

12) Yükseköğrenime başlanılan yıl, kayıtlı olunan üniversitenin Yükseköğretim Kurulunca esas alınan sıralama kuruluşları tarafından belirlenen ve ilgili yıl ÖSYS/YKS kılavuzunda belirtilen dünya sıralamasındaki yerini gösteren belge *(Başarı sırası aranılan Tıp, Diş Hekimliği, Hukuk, Mimarlık, Mühendislik ve Öğretmenlik programları için geçerlidir.)*

Kayıt şekli *(Yüz yüze, posta yolu ile, online vb.)* ve kayıt adresleri her yıl internet adresimizden ilan edilen duyuruda belirtilmektedir.

Akademik başarıya dayalı (not ortalamasına göre) kurumlar arası yatay geçiş sonucunda kayıt yaptıran öğrencilerin intibak ve muafiyet işlemleri nasıl yapılmaktadır?

Yatay geçiş başvurusu kabul edilen öğrencilerin, daha önce kayıtlı oldukları yükseköğretim kurumlarında almış oldukları dersler için muafiyet ve intibak işlemleri Dokuz Eylül Üniversitesi Muafiyet ve İntibak Yönergesi hükümlerine göre yapılır.

Yatay geçişle gelen öğrencilerin önceki diploma programından aldığı ve başarılı olduğu derslerin intibakı yapılarak, bu derslere ilişkin daha önce alınan ve DEÜ not sistemine uyarlanan notları öğrenci not döküm belgesine (transkript) işlenir.

Lisans programlarına bahar yarıyılarında akademik başarıya dayalı (not ortalamasına göre) kurumlar arası yatay geçiş başvuruları yapılabilir mi?

Hayır. Lisans programları için akademik başarıya dayalı (not ortalamasına göre) kurumlar arası yatay geçiş başvuruları sadece güz dönemlerinde yapılmakta olup başvuru, değerlendirme ve kayıt takvimi Temmuz ayında ilan edilmektedir.

Merkezi yerleştirme puanı ile yatay geçiş (Ek Madde 1) başvuruları ne zaman yapılmaktadır?

Merkezi yerleştirme puanı ile yatay geçiş (Ek Madde 1) başvuruları, her yıl **1-15 Ağustos** tarihleri arasında yapılmaktadır. *(Başvuru takvimi Yükseköğretim Kurulu Başkanlığı tarafından belirlenmektedir)*

Merkezi yerleştirme puanı ile yatay geçiş (Ek Madde 1) kayıt tarihleri, kayıt için gerekli belgeler ve kayıt adresleri nelerdir?

Merkezi yerleştirme puanı ile yatay geçiş (Ek Madde 1) kayıt takvimi, Üniversite Senatosu tarafından belirlenmekte olup Üniversitemiz internet sayfasından ilan edilmektedir.

Başvuru ve Kayıt İçin Gerekli Belgeler:

1. ÖSYS/YKS/DGS/ÖZYES Sonuç Belgesi
2. Öğrenci Belgesi
3. Sağlık Raporu (Heyet Raporu) *(Efes Meslek Yüksekokulu Sivil Hava Ulaştırma İşletmeciliği Programı ile Sivil Havacılık Kabin Hizmetleri Programı, Torbalı Meslek Yüksekokulu Sivil Savunma ve İtfaiyecilik Programı için Yükseköğretim Programları ve Kontenjanları Kılavuzu özel koşul ve açıklamalarında belirtilen şartlara uygun olarak alınması gerekmektedir.)*

4. Gemiadamı Sağlık Yoklama Belgesi *(Denizcilik Fakültesi'nin Deniz Ulaştırma İşletme Mühendisliği (İngilizce) ile Gemi Makineleri İşletme Mühendisliği (İngilizce) programları için istenilmektedir.)*
5. Adli Sicil Kaydı veya Adli Sicil Arşiv Kaydı *(Efes Meslek Yüksekokulu'nun Sivil Hava Ulaştırma İşletmeciliği Programı ile Sivil Havacılık Kabin Hizmetleri Programı için istenilmektedir.)*
6. Tamamen veya kısmen yabancı dil ile eğitim yapılan programlara başvuracak adaylar için, var ise Yükseköğretim Kurulu tarafından tanınan ulusal veya uluslararası geçerliliği olan yabancı dil sınav sonuç belgesi
7. Not Durum Belgesi (Transkript) *(Kayıt hakkı kazanılması durumunda ders muafiyeti yapılabilecek durumdaki adaylar için)*
8. Ders içerikleri ve Öğretim Planı (Müfredat) *(Kayıt hakkı kazanılması durumunda ders muafiyeti yapılabilecek durumdaki adaylar için)*

Kayıt şekli *(Yüz yüze, posta yolu ile, online vb.)* ve kayıt adresleri her yıl internet adresimizden ilan edilen duyuruda belirtilmektedir.

Bahar yarıyılarında merkezi yerleştirme puanı ile yatay geçiş (Ek Madde 1) başvuruları yapılabilir mi?

Hayır. “**Dokuz Eylül Üniversitesi Yatay Geçiş Yönergesi**” nin 10 uncu maddesinin üçüncü fıkrası uyarınca, bahar yarıyılarında merkezi yerleştirme puanı ile kurum içi ve kurumlar arası yatay geçiş başvuruları kabul edilmemektedir.